



Verklarende fiche voor het
duurzaam aankopen van
drink- en eetgerei

DUURZAAM AANKOPEN VAN DRINK- en EETGEREI

12 november 2020



85 miljoen koffiebekers van het Rijk niet gerecycled maar verbrand: 'Hier balen we ontzettend van'

maandag 10 februari 2020 [Leestijd: 4 min.](#)



Duurzaam aankopen is een andere manier van denken

- Als aankoper staat u voor de grote uitdaging om duurzaamheid mee te nemen in alle stappen van het aankoopproces.
- Het is méér dan duurzaamheidscriteria integreren in een bestek.
- Het is een volledig aankoopproces
 1. Analyse en voorbereiding
 2. Bepaal wat de aankoopbehoefte nu écht is?
 3. Ken de mogelijkheden en innovaties op de markt
 4. Neem criteria op in je bestek
 5. Breng de impact in kaart
 6. Communiceer



Gids voor
duurzame aankopen

OVER DE GIDS

REGELGEVING

STUDIES EN PROJECTEN

DUURZAME ASPECTEN

SOCIAAL

MILIEU

INNOVATIE

Een praktische hulp bij milieuvriendelijke aankopen
onder sociaal verantwoorde condities.

Zoek een artikel

Zoeken

FINANCIËLE PRODUCTEN >

VERVOER & TRANSPORT >

KLEDING & TEXTIEL >

AFVAL & RECYCLAGE >

SCHOONMAAK & HYGIËNE >

VOEDSEL & CATERING >

BOUW & ENERGIE >

DIVERSEN >

HUISHOUDTOESTELLEN >

KANTOOR >

INRICHTING & DECORATIE >

PARK & TUIN >

GIDS VOOR DUURZAME AANKOPEN

<https://www.gidsvoorduurzameaankopen.be/nl>



Categorieën

[Financiële producten](#)
[Vervoer & transport](#)
[Kleding & textiel](#)
[Afval & recyclage](#)
[Schoonmaak & hygiëne](#)
[Voedsel & catering](#)
[Bouw & energie](#)
[Diversen](#)
[Huishoudtoestellen](#)
[Kantoor](#)
[Inrichting & decoratie](#)
[Park & tuin](#)

Resultaten

Resultaten

[Vetvrij papier \(sandwiches, bakpapier,...\)](#)

[Koffie- en theefilters](#)

[Voedsel, dranken, catering](#)

✓ Duurzame criteria Belgische federale overheid:


Voor meer informatie over criteria, clausules en instrumenten m.b.t. deze productgroep, gelieve [WORD 2017](#) te raadplegen; voor relevante labels en goede praktijken, zie verder op deze pagina.

[Drankautomaten](#)

[Vending machines](#)

Fiches voor duurzaam aankopen





Verklarende fiche voor het duurzaam aankopen van drink- en eetgerei

Publicatie eind 2020



Inhoud fiche

A

Inleiding tot de gids & richtlijnen voor het bestek

1. Over deze productfiche
2. Voor wie is deze fiche?
3. Waarom duurzaam aankopen?
4. Stap voor stap
5. Duurzaamheid in de wetgeving overheidsopdrachten
6. Voorwerp van de opdracht
7. Selectie- & uitsluitingscriteria
8. Gunningscriteria
9. Technische specificaties
10. Bijzondere uitvoeringsvoorwaarden
11. Sociale aspecten in overheidsopdrachten

B

Duurzaamheidscontext

1. Scope: duurzaam drink- en eetgerei
2. Relevante wetgeving
3. De markt- feiten en cijfers
4. De markt- trends
5. De duurzaamheidsimpact
6. Beschikbare keurmerken op de markt
7. Adviezen voor aankopers
8. Bijlage 1: hygiënemaatregelen voor het reinigen



Wat is 'in scope'?

In scope:

Dit document heeft betrekking op het gebruik van **duurzaam drink- en eetgerei** door overheden. Hiermee worden cateringmaterialen bedoeld zoals bekers, bestek, borden en kommen.

Wat betreft materialen wordt gefocust op die materialen die kunnen beschouwd worden als duurzaam: herbruikbaar drink- en eetgerei uit plastics én in mindere mate drink- en eetgerei voor eenmalig gebruik bestaande uit gerecycleerde of bio-gebaseerde materialen.

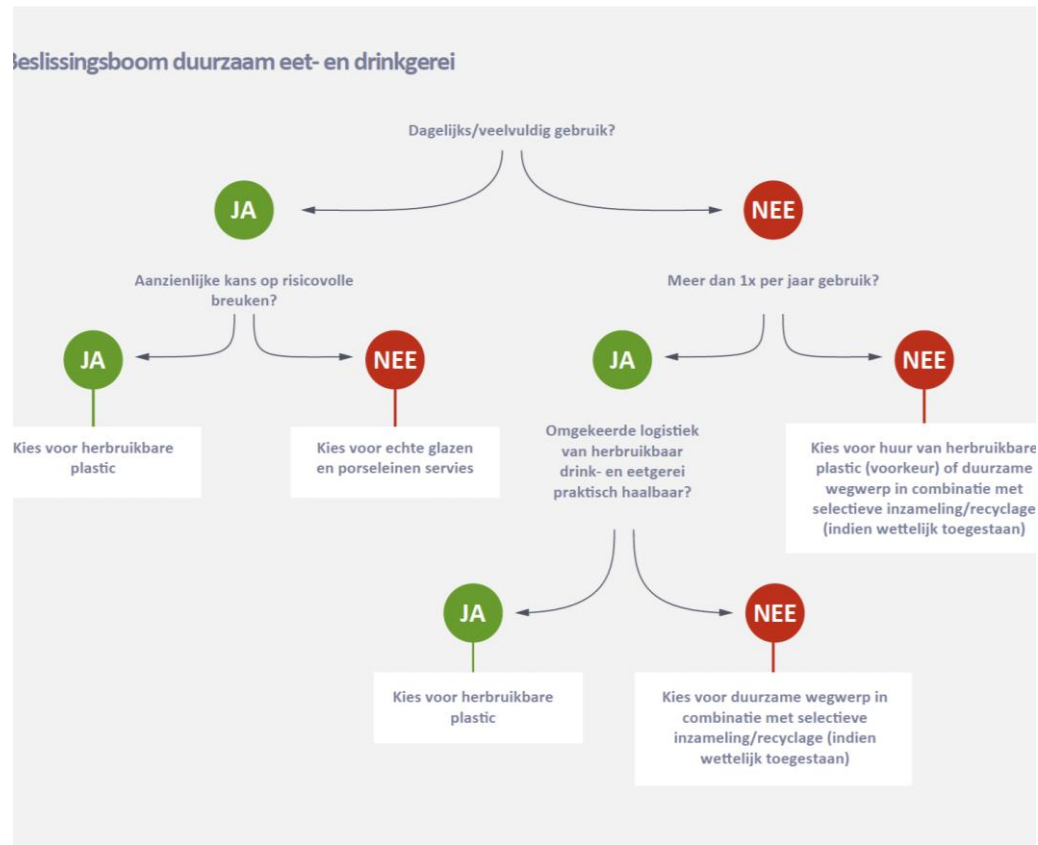
Het document heeft zowel betrekking op **evenementen** georganiseerd door overheden als op het gebruik van drink- en eetgerei in de **eigen werking** van overheden.

Niet in scope:

Het gebruik van wegwerp drink- en eetgerei uit virgin plastics heeft een te negatieve milieu-impact en wordt om deze reden niet meegenomen in de scope van deze fiche. Verschillende van deze plastic wegwerpmaterialen zullen verboden worden in de Europese Unie vanaf juli 2021 (Single Use Plastics richtlijn, zie hieronder), of zijn nu reeds (voor wat betreft drinkgerei) verboden te gebruiken door overheden in Vlaanderen (VLAREMA-wetgeving, zie hieronder).

Glazen en porseleinen servies laten we in deze fiche buiten beschouwing. Het hergebruiken van bestaande stocks aan deze materialen scoort op milieu-vlak meestal het beste, maar is niet altijd even praktisch en veilig in gebruik, zeker niet op evenementen. Voor dagelijks en veelvuldig gebruik in omstandigheden waar breuken niet veel voorkomen en weinig risico inhouden verdient glas en porselein steeds de voorkeur. Zo lang een glas of porseleinen bord niet breekt is de levensduur vele malen langer dan gelijk welke herbruikbare plastic beker of bord. Vooral de krasgevoeligheid verkort de levensduur van verschillende soorten plastic drink- en eetgerei.





Relevante wetgeving

1. Europa: 'Single Use Plastics'-richtlijn
2. Vlaams Gewest: VLAREMA-wetgeving rond cateringmateriaal en wegwerpverpakkingen
3. Brussels Gewest
4. Waals Gewest





Herbruikbaar is pas schoon

PARADOXAAL LEIDERSCHAP

verbindt water en vuur

OOK LOKALE BESTUREN

kwetsbaar voor cyberfraude

KLIMAATADAPTATIE

is leefomgeving opwaarderen

Wieke Pieters

Vlaamse wetgeving



Vanaf 1 januari 2020 mogen lokale besturen geen wegwerpbekers meer gebruiken op hun eigen evenementen. Voor andere evenementen, van schoolfeesten tot grote festivals, geldt dat verbod ook, tenzij de organisator erin slaagt 90% van de eenmalige verpakkingen selectief in te zamelen voor recyclage. Veel lokale besturen beschikken al over een uitleendienst om organisatoren te helpen bij de overstap naar herbruikbare bekens. We selecteerden drie voorbeelden met telkens een eigen werkwijze.



Wat verandert er precies?

Lokale besturen, Vlaamse overheidsinstellingen en Vlaamse agentschappen mogen vanaf 1 januari 2020 in hun eigen werking en op de door hen georganiseerde evenementen geen drank in wegwerpbekers of eenmalige drankverpakkingen meer aanbieden. Dat betekent dat waterfonteintjes of koffieautomaten met herbruikbare glazen of koppen moeten functioneren. Dranken mogen niet meer aangeboden worden in plastic flesjes of blik, tenzij via een drankenautomaat. Het is toegelaten dat diegene die de drank uitschenkt, gebruik maakt van eenmalige drankverpakkingen op voorwaarde dat deze volledig apart ingezameld worden om te recyclen.

Evenementen die niet door deze overheden worden georganiseerd, hoeven zich niet aan het verbod te houden als ze erin slagen 90% van de eenmalige verpakkingen selectief in te zamelen voor recyclage. Vanaf 1 januari 2022 mogen lokale en Vlaamse overheden in hun eigen werking en op de door hen georganiseerde evenementen geen voedingsmiddelen aanbieden in cateringmateriaal voor eenmalig gebruik. Het gaat hier bijvoorbeeld over wegwerpborden en -bestek.

[Bron | Ovam - wetgeving en ondersteuning](#)



De markt...

1. **Europese productie**
2. **Opmars van herbruikbare bekens**
3. **Herbruikbare recipiënten scoren beter dan wegwerprecipiënten**
4. **Een uitgebreid lokaal aanbod aan herbruikbare bekens**
5. **Beperkt aanbod aan herbruikbaar eetgerei**
6. **Biogebaseerde wegwerp is populair maar is niet altijd een duurzame oplossing**



WHICH?



**Herbruikbaar
wordt de
nieuwe norm**

Maar welke beker is het
meest duurzaam?



Herbruikbaar scoort beter dan wegwerp

- Het aanbod aan duurzaam drink- en eetgerei kan opgesplitst worden in herbruikbare recipiënten en 'duurzame' wegwerprecipiënten.

Herbruikbare recipiënten bestaan in hoofdzaak uit plastics zoals polypropyleen (PP), polycarbonaat (PC), polystyreen (PS) en copolyester (zoals Tritan ©).

- 'Duurzame' wegwerprecipiënten (met duurzaam bedoelen we hier dat de milieu-impact minder negatief is dan de niet-duurzame alternatieven) bestaan vooral uit biogebaseerde materialen zoals Poly Lactic Acid (PLA), suikerrietvezel (bagasse) en gerecycleerd karton. Of uit 100% gerecycleerde materialen, zoals PET-wegwerpbekers.



En wat zijn de trends?

1. **Recycled content in drink- en eetgerei**
2. **Slimme bekers**
3. **Sociale economie bedrijven zetten in op retourlogistiek herbruikbare bekers**
4. **Verhuur zit in de lift**



Overheid springt op de kar

Huur herbruikbare bekere!



De nieuwe herbruikbare bekere van MIROM Roeselare

Stad Aalst | Mijn Aalst

Evenement: Herbruikbare beker uitlenen

EVENEMENT ORGANISEREN | LEEFOMGEVING EN MILIEU

Wat?

Om het gebruik van wegwerpbekere op evenementen tegen te gaan, stelt de stad herbruikbare bekere ter beschikking. Ook bi deze bekere gebruikt.

Momenteel kunnen twee soorten bekere ontleend worden:

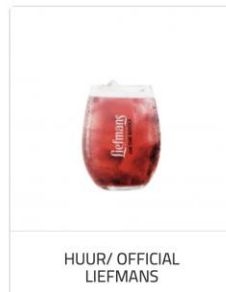
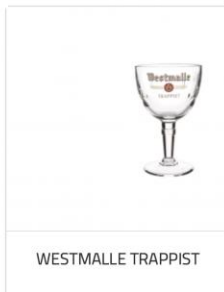
- Herbruikbare frisdrankbekere (25cl) die ook als pintbekere kunnen gebruikt worden:
 - afbeelding 1
 - afbeelding 2
- Herbruikbare pintbekere (25cl)

- Ook publieke organisaties nemen het voortouw en organiseren uitleendienstene van herbruikbare bekere voor lokale festivals
- Vaak wordt samengewerkt met de sociale economie





Nieuwe producten



Het private aanbod wordt groter en goedkoper

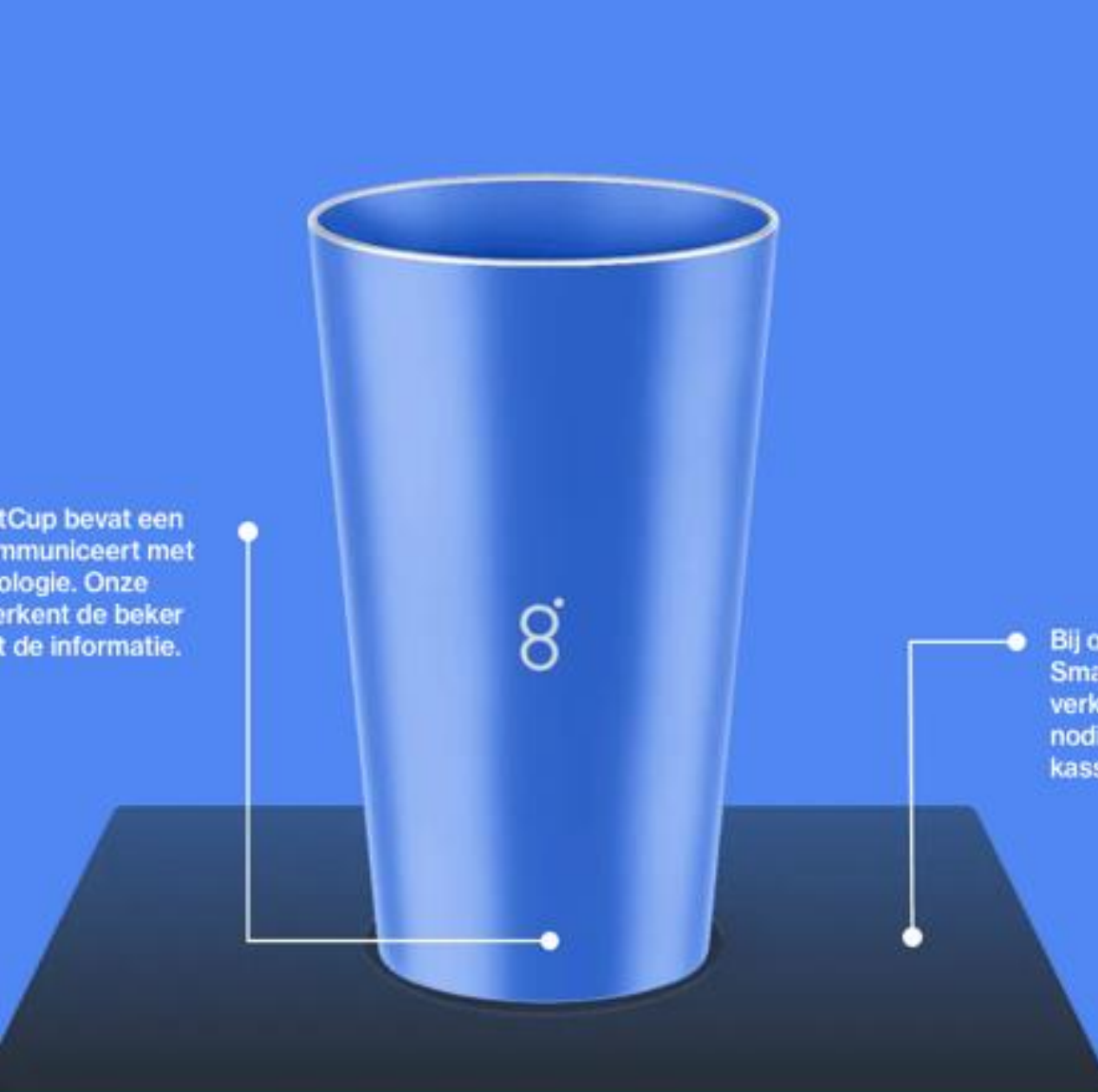
De opmars van huur herbruikbare bekere



Groot potentieel voor uitbouw waardeketens met sociale economie

Wij wassen in jouw regio
herbruikbare bekerters tegen
de juiste prijs op een
duurzame en sociale
manier.





Slimme bekers

- 'Slimme bekers' hebben een RFID-tag, waardoor verschillende zaken gemonitord kunnen worden op een evenement zoals het aantal bekers in omloop en welke drank er in de beker zit.
- Ook de afrekening kan geautomatiseerd worden via dit systeem. Bij het inleveren van een slimme beker wordt de waarborg automatisch teruggestort op de rekening van diegene die de waarborg initieel heeft betaald



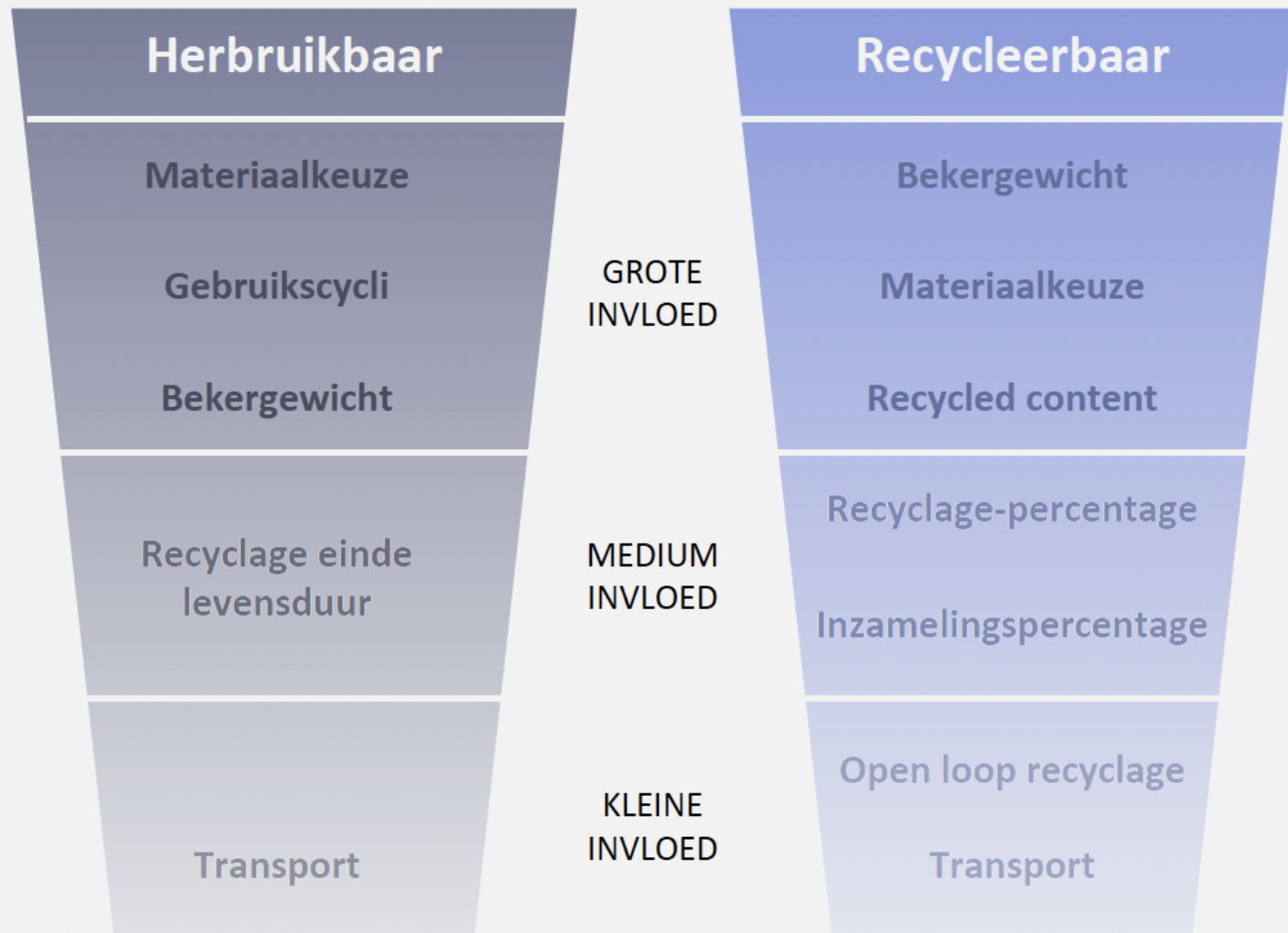
SCHAKELS IN DE PRODUCTIEKETEN

De duurzaamheidsimpact

Van keuze materialen tot einde gebruik



De invloed van onderzochte variabelen op de milieu-impact van bekercap



Wat maakt een beker 'duurzaam'?

- Uit de OVAM-studie (2020) blijkt dat de grootste milieu-impacten zitten in de **materiaalkeuze**, de **gebruikscycli**, het **bekergewicht** en het **aandeel recycled content**
- **Recyclage en transport** hebben een minder grote impact

Relatieve invloed van onderzochte variabelen op de milieu-impact van bekercap





Alles begint bij het ontwerp

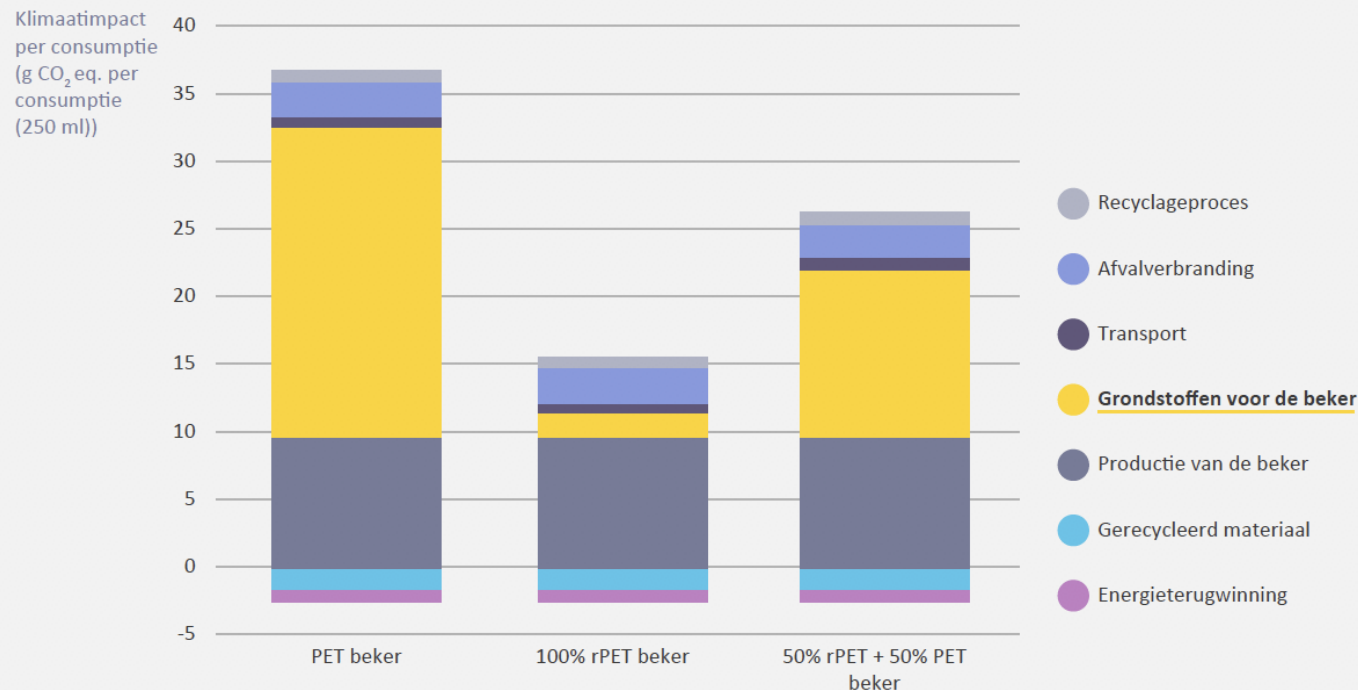
- De belangrijkste factoren die de levensduur bepalen zijn de breeksterkte, de krasbestendigheid en de vaatwasbestendigheid.
- **Zet in op levensduurverlenging, dit kan de milieu-impact sterk reduceren**
- **Kies voor producten van goede kwaliteit**
- **Kies voor een tijdloze bedrukking**
- **Kies voor zo weinig mogelijk bedrukking**
- **Kies voor producten die stapelbaar zijn**
- **Zet in op recycleerbaarheid van de bekera**



Gerecycleerde content scoort beter

- Uit de OVAM-studie (2020) blijkt dat een hoger aandeel gerecycleerd materiaal in een beker voor eenmalig gebruik een aanzienlijke invloed heeft op de milieu-impact, vooral door de grote invloed van grondstoffen op de totale milieuscore van recycleerbare bekere.
- In vergelijking met bekere bestaande uit virgin-PET liggen de milieu-impactwaarden van rPET-bekere (bestaande uit 100% gerecycleerde post-consumer PET) ongeveer de helft lager.

Effect van gerecycleerd materiaal in de beker



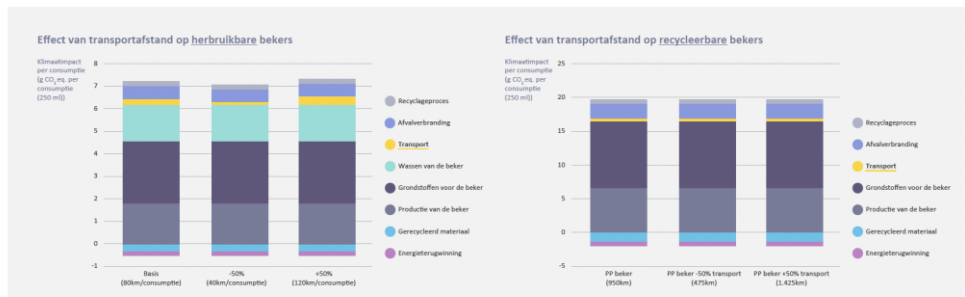


Productie

- Zorg voor transparantie in het productieproces. Vraag wie de bedrijfsvoering uitvoert (welke organisatie?) en waar de productiesites zich bevinden (welke locatie?).
- Kies bij voorkeur voor Europese producenten . Dan ben je zeker dat er voldaan wordt aan de minimale eisen en normen op vlak van voedselveiligheid.
- Verwijs naar of eis milieumanagementsystemen die duurzaamheid meenemen in de beleids- en actieplannen (bv. EMAS of ISO 14001).



Effect van transport is niet doorslaggevend



Figuur 5 en 6 – Effect van transportafstand op respectievelijk herbruikbare en recycleerbare bekers

- Transport draagt slechts in zeer geringe mate bij aan de totale milieu-impact van bekers, zowel bij herbruikbare als eenmalige bekers.
- **In het algemeen:** Hoe meer **gebruikscycli**, hoe groter het relatieve aandeel van transport (en wassen) in de totale milieu-impact
- Bij **herbruikbaar drink- en eetgerei** is voornamelijk de **afstand** tussen de was- en stockageplaats en de plaats van gebruik van belang.
- Bij **bekers voor éénmalig gebruik** is transport niet zo relevant in de totale voetafdruk



GEBRUIK – 3 scenario's voor contracten



I. Aankopen en zelf afwassen en stockeren



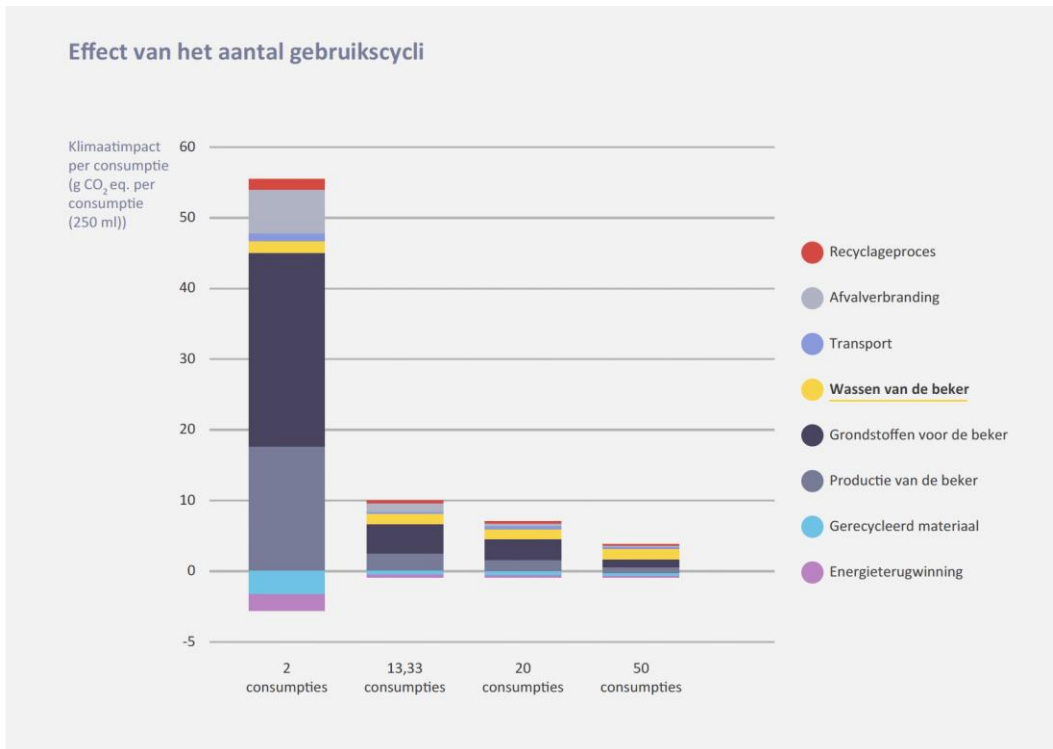
II. Aankopen en een apart contract afsluiten voor afwas en stockage



III. Huren met all-in service.



Gebruik: hoe méér, hoe beter



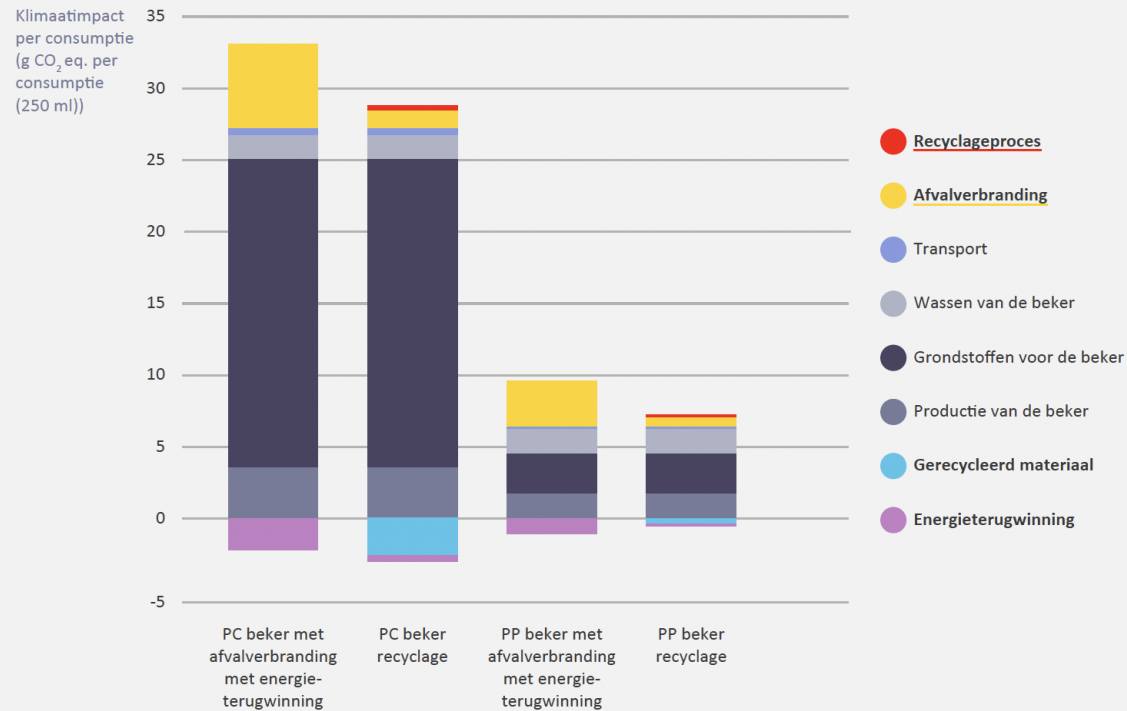
Figuur 8 – Effect van gebruikscycli op een herbruikbare beker van PP (29 gram), incl. recyclage na levensduur

- **Hoe meer gebruikscycli, hoe lager de milieupact**
 - In het algemeen kunnen we stellen dat herbruikbaar drink- en eetgerei qua milieupact zo goed als altijd beter scoort dan wegwerpmateriaal.
 - Een belangrijke voorwaarde is evenwel dat het herbruikbare drink- en eetgerei voldoende wordt hergebruikt
- **Reiniging:** Bij herbruikbaar drink- en eetgerei is het duurzaam organiseren van het afwasproces van essentieel belang
- **Beperken van verliespercentage**



Einde gebruik

Effect van recyclage na levensduur



Selectieve inzameling met oog op recyclage

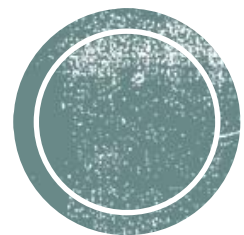


Selectieve inzameling met oog op compostering (enkel voor composteerbare materialen)



Inzameling als restafval met oog op verbranding met energierecuperatie.





Beschikbare keurmerken op de markt

OK Biobased (Blauw) Wijdverspreid in de markt.



Biobased is een label voor producten die deels bestaan uit hernieuwbare grondstoffen, opgericht in 2009. Er bestaan 4 varianten van het Biobased label. Met sterren van 1 tot 4 wordt het percentage biologische grondstoffen weergegeven. Als het product 20 tot 40 procent uit hernieuwbare grondstoffen bestaat, wordt 1 ster toegekend. Bij 40 tot 60 procent worden 2 sterren toegekend. Bij 60 tot 80 procent worden 3 sterren toegekend. Bij minstens 80 procent worden vier sterren toegekend.

Het label wordt beheerd en gecontroleerd door TÜV Austria Belgium.

Het lastenboek met alle criteria die het label hanteert, kan worden geraadpleegd op <https://www.tuv-at.be>.

OK Compost INDUSTRIAL (Blauw) Wijdverspreid in de markt.



OK Compost INDUSTRIAL is een label voor composteerbare producten en grondstoffen. Het label geeft producten aan die geen schadelijk stoffen bevatten en in een industriële compostinstallatie kunnen herleid worden tot compost, waarin geen residu's van zware metalen aanwezig zijn.

Het enige referentiepunt voor het certificeringsprogramma is de geharmoniseerde EN 13432:2000-norm. Elk product met het OK compost INDUSTRIAL logo voldoet dan ook aan de vereisten van de EU-verpakkingsrichtlijn (94/62 / EEG).

Het label wordt beheerd en gecontroleerd door TÜV Austria Belgium.

Het lastenboek met alle criteria die het label hanteert, kan worden geraadpleegd op <https://www.tuv-at.be/>.

Recycled content (Rood) Onvoldoende tot niet aanwezig op de markt



Mogelijks dragen sommige plastic bekertjes, kommen en borden een label dat "recycled content" garandeert. Deze labels worden meestal uitgereikt door certificatie-organismen die een eigen auditschema opzetten en het product op basis van dit schema testen (zoals bv. QA-CER of DIN CERTCO). Meestal zijn ze in grote mate gebaseerd op de EN ISO 14021 en EN 15343 normen rond recycled content.

Er bestaat momenteel nog geen algemeen aanvaard Europees label voor recycled content.



Meer informatie:
<https://www.qa-cer.be>
<https://www.dincertco.de>

Keurmerken

- Er zijn voor wat betreft duurzaam drink- en eetgerei slechts een aantal labels beschikbaar. De meest gebruikte hebben betrekking op biogebaseerde inhoud.
- De grote meerderheid van de op de markt beschikbare composteerbare bekertjes, borden en kommen (zoals uit PLA of bagasse) zijn gecertificeerd volgens de EN 13432 norm en zijn dus composteerbaar in een industriële composteerinstallatie.
- Meestal bevatten deze producten ook het OK compost (industrial) logo, maar niet altijd. Het belangrijkste is dat ze voldoen aan de norm.
- Maar niettegenstaande het logo aanwezig is, mogen deze producten niet bij het voeding- en tuinafval. Voor de inzameling en compostering ervan dienen afspraken gemaakt te worden met vergunde composteerbedrijven.



Milieu- managementsystemen



EMAS (Rood) Onvoldoende tot niet aanwezig op de markt

Het Europees Milieumanagement- en Audit Schema (EMAS) is een milieubeheer- en auditsysteem van de EU voor bedrijven en andere organisaties. EMAS biedt een systeem om een organisatie te evalueren en te verbeteren op vlak van milieuprestaties.

Meer informatie:

http://ec.europa.eu/environment/emas/index_en.htm



ISO 14001 (Blauw) Wijdverspreid in de markt

ISO 14001 is de milieumanagementstandaard van de Internationale Organisatie voor Standaardisatie. ISO 14001 stelt een systematische aanpak voor met oog op het continu verbeteren van de milieu-impact van de activiteiten, producten en diensten van de organisatie.

ISO 14001 is in volle expansie in de EU en kent in de markt een verdubbeling over de laatste 8 jaar. Er zijn enkel algemene statistieken per land gekend, nog niet per sector.

Meer informatie:

<http://www.iso.org/iso/home/standards/management-standards/iso14000.htm>

- Een milieumanagementsysteem is gericht op het beheersen en verbeteren van prestaties op vlak van de milieu-impact van de organisatie.
- Indien u aan de uitvoerder vraagt om een milieumanagementsysteem voor te leggen heeft u de zekerheid dat er voldaan wordt aan de milieuwetgeving en dat de organisatie streeft naar een continue verbetering van de milieuprestaties.
- De meest gekende milieumanagementsystemen op de Europese markt zijn EMAS en ISO 14001.
- Er is (april 2020) weinig informatie beschikbaar over de verspreiding van deze systemen bij de producenten van duurzaam drink- en eetgerei.



Kies in functie van je beoogde gebruik de materialen van herbruikbaar drinken eetgerei.

Kies voor herbruikbaar drink- en eetgerei

Kies voor kwaliteitsvolle producten

Kies voor een tijdloze, neutrale en beperkte bedrukking

Stimuleer het gebruik van gerecycleerde materialen

Kies bij beperkt gebruik voor huur in plaats van aankoop

Kies bij aankoop voor een voldoende hoog aantal gebruikscycli

Zorg dat composteerbaar drink- en eetgerei de bestaande recyclagestromen niet vervuilen

Maak bij het organiseren van evenementen gebruik van bestaande online tools en wegwijzers

ADVIEZEN VOOR AANKOPERS



The background is a soft pink-to-orange gradient. It features several hanging lightbulbs: a green one on the far left, a red one, a purple one, and a green one on the right. A large, glowing yellow lightbulb is at the bottom left. A teal pencil is positioned diagonally at the bottom right. The text 'BEST PRACTICE' is written in a blue, hand-drawn, blocky font across the middle.

BEST PRACTICE

Best practices

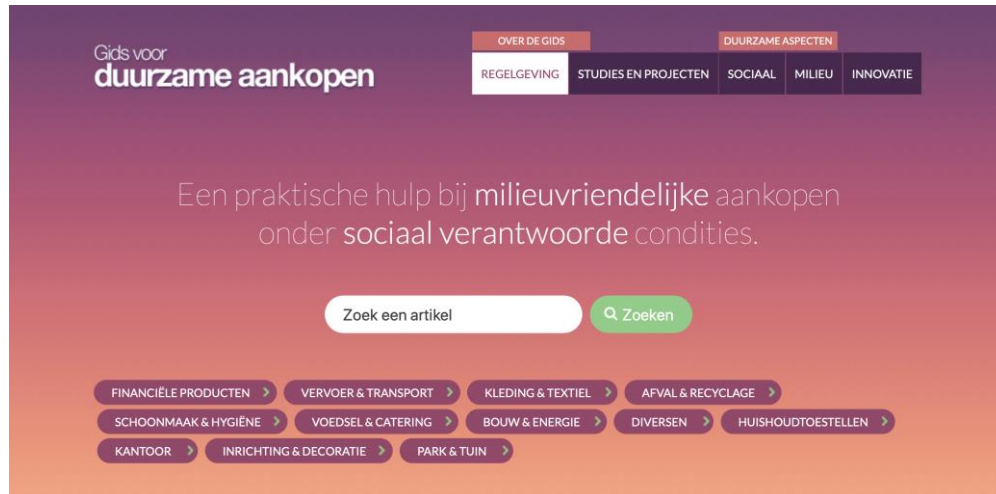
- Antwerpen
- Gent
- Kortrijk
- Aalst

- En wie nog?



Meer informatie

Gids voor duurzame aankopen



The Global Picture

